

# Краткое руководство

## по технике инъекции инсулина

Перед тем как вы начнёте пользоваться шприц-ручкой впервые, ознакомьтесь с инструкцией



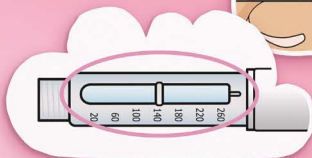
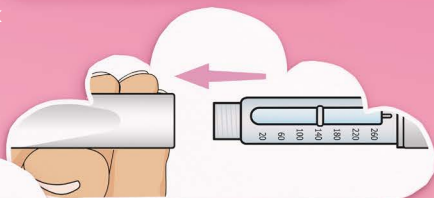
01

## Проверка шприц-ручки

Достаньте новую шприц-ручку из холодильника как минимум за 1 час до проведения инъекции.

Проверьте название инсулина и срок годности на этикетке шприц-ручки.

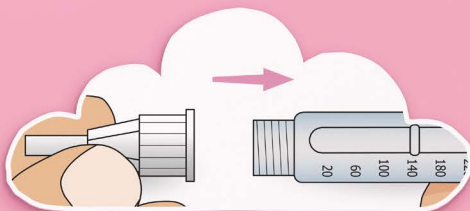
Снимите колпачок со шприц-ручки. Проверьте прозрачность инсулина.



02

## Присоедините иглу

Снимите защитную плёнку с иглы, соедините иглу со шприц-ручкой так, чтобы ось иглы совпадала с осью ручки. Насадите, а затем прикрутите иглу.

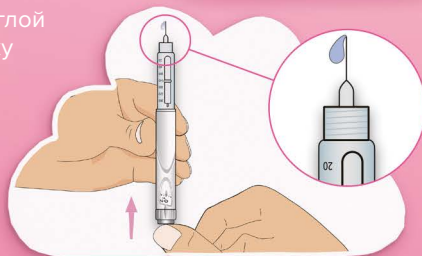
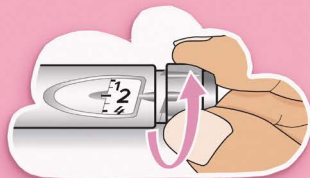


03

## Проверьте проходимость иглы перед инъекцией<sup>1</sup>

Наберите дозу, равную 2–3 ЕД<sup>2</sup>. Снимите наружный и внутренний колпачки, держите шприц-ручку иглой вверх. До упора нажмите на кнопку введения. На конце иглы должна появиться капля инсулина.

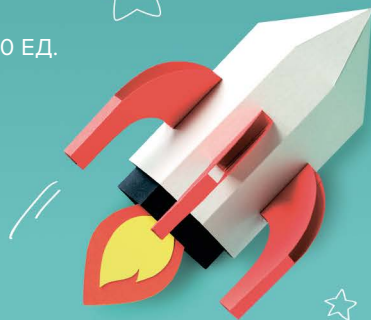
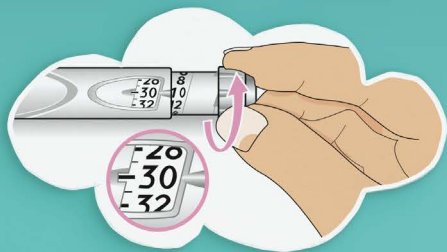
Если капля не появилась, после трёхкратной проверки смените иглу и возобновите проверку.



1. По вопросу выбора иглы проконсультируйтесь с вашим лечащим врачом.
2. Согласно инструкции по применению вашего препарата.

# 04 Установите необходимую дозу препарата

В этом примере доза составляет 30 ЕД.



# 05 Выберите место для инъекций

Инъекции в пределах одной области следует выполнять на расстоянии как минимум 1–2 см друг от друга.

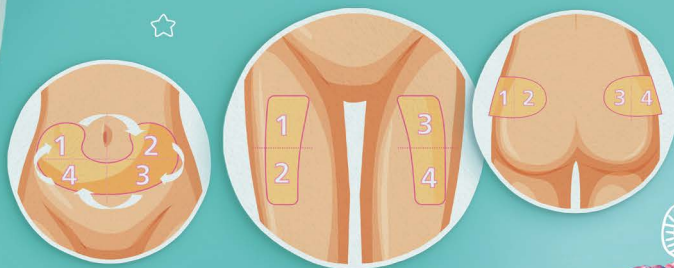
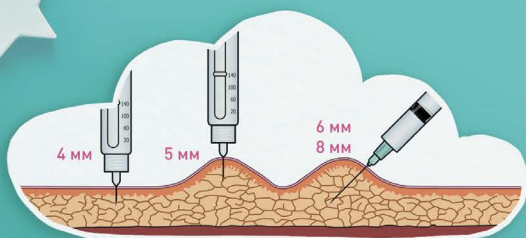


Схема чередования инъекций

# 06 При необходимости сформируйте кожную складку

Необходимость формирования кожной складки зависит от длины иглы<sup>3</sup>.



3. Игла длиной 4–5 мм не требует формирования складки.



Схема формирования правильной кожной складки



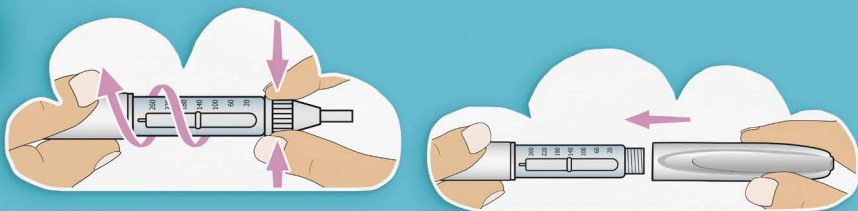
## 07 Сделайте инъекцию

Введите иглу, нажмите на кнопку шприц-ручки, сделайте инъекцию, подождите 10 секунд и только после полного введения инсулина извлеките иглу под тем же углом, под которым вводили.



## 08 Никогда не надевайте снова на иглу внутренний колпачок иглы

Возьмите широкий конец наружного колпачка иглы двумя пальцами. Держите иглу прямо и введите её в наружный колпачок иглы. Проверните шприц-ручку несколько раз другой рукой, чтобы снять иглу. Закройте шприц-ручку её колпачком.



Бесплатная горячая линия «Про Диабет»  
**8 800 200-65-70**

**ШКОЛА ДИАБЕТА**  
научись управлять диабетом  
[www.shkoladiabeta.ru](http://www.shkoladiabeta.ru)

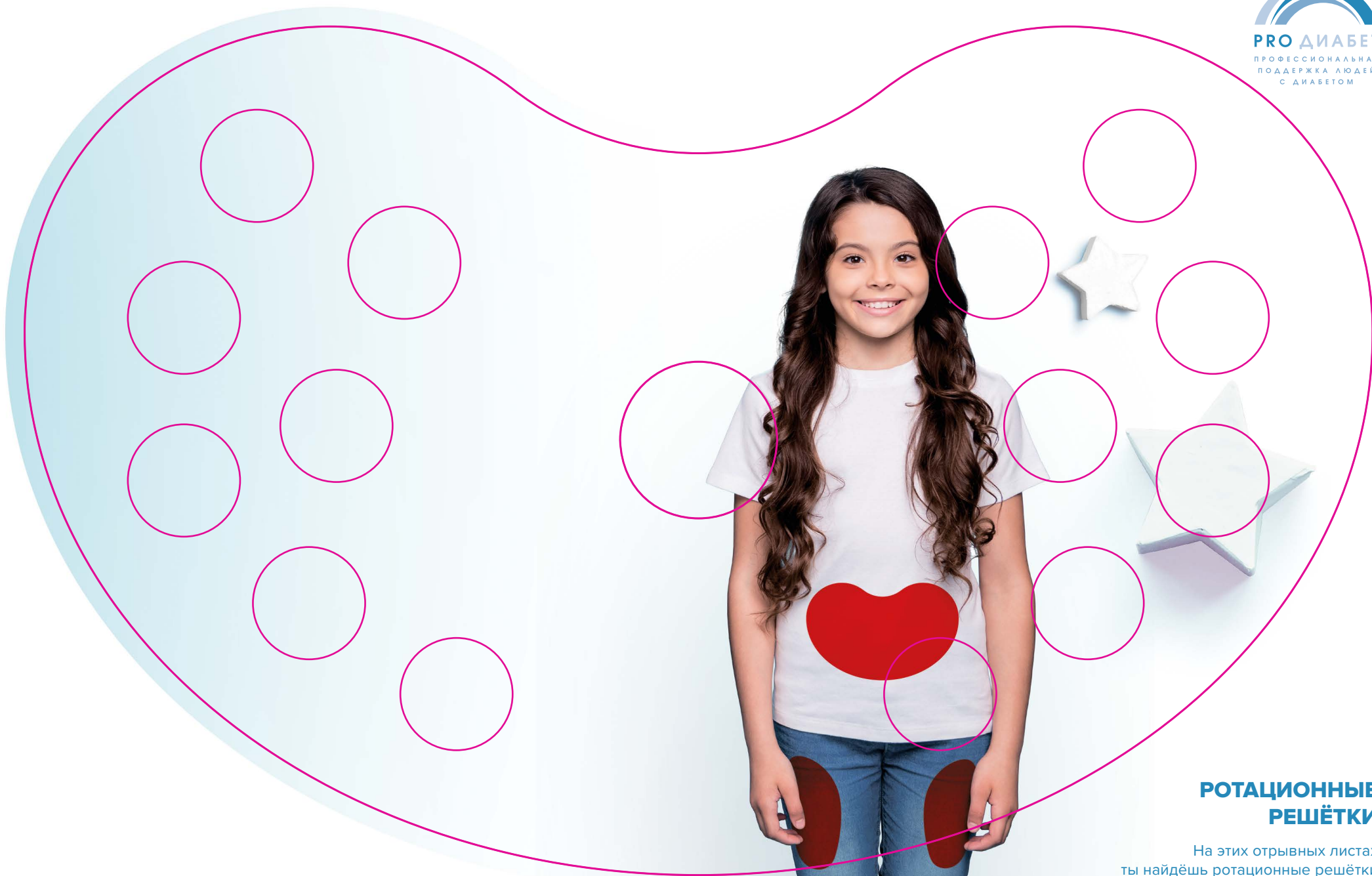


Адаптировано по материалу: Майоров А.Ю., Мельникова О.Г., Котешкова О.М. и др. Техника инъекций и инфузии при лечении сахарного диабета. Методическое руководство. — М.: 2018.

Представительство АО «Санofi-авентис груп» (Франция)  
125009, г. Москва, ул. Тверская, д. 22  
Тел.: (495) 721-14-00, факс: (495) 721-14-11  
[www.sanofi.ru](http://www.sanofi.ru)

Данный материал не заменяет консультации специалиста  
SARU.DIA.20.04.1035a, 13.05.2020.

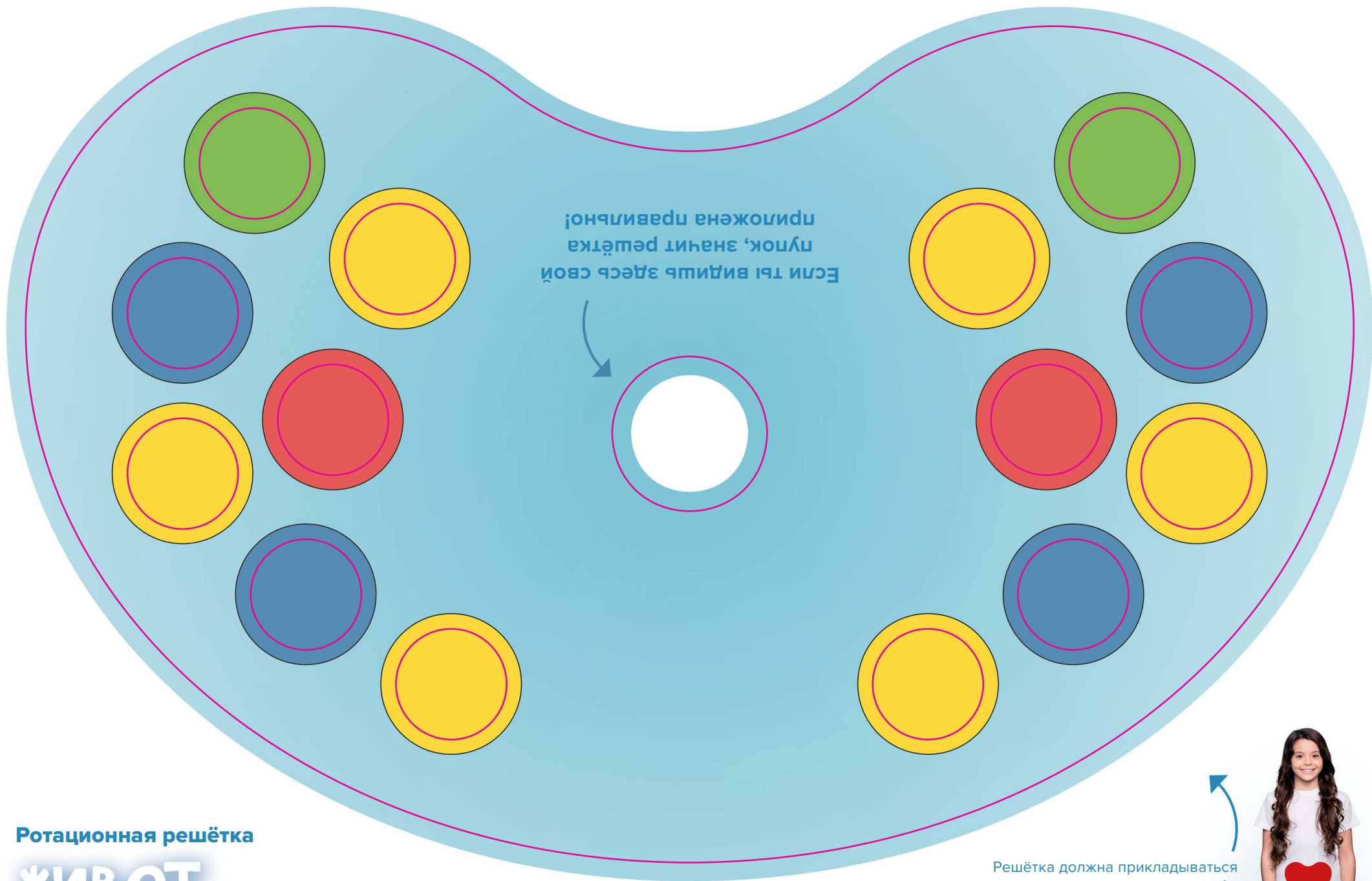




## **РОТАЦИОННЫЕ РЕШЁТКИ**

На этих отрывных листах  
ты найдёшь ротационные решётки

Приложи к указанному месту на теле, и они  
помогут тебе определить места для инъекций



Если ты видишь здесь свой  
пулок, значит решётка  
приложена правильно!

Ротационная решётка

**ЖИВОТ**

Решётка должна прикладываться  
именно так – вверх ногами, чтобы  
ты мог прочитать все надписи на ней



Ротационная решётка

# НОГА

